

6P-1-24
JK

자료번호	1
제/04호	50

1969. 9. 30 17/10
90.3

보 광 용
(관리국)

중화민국의 대륙광복설계에 관한 고찰 (II)

—전지정무(민사군정)을 중심으로—

국
토
통
일
원
의

1969. 8

국 토 통 일 원



목 차

서 론	1
제 1 장 전지정무의 성격과 임무	2
제 2 장 전지정무의 조직체제	3
제 1 절 통수기구 (최고관리기관)	3
제 2 절 집행기구	6
1 . 전지정무국	6
2 . 전쟁지구 전지정무위원회	8
제 3 장 전지정무의 특징과 업무활동 지침	12
제 1 절 특 징	12
제 2 절 업무활동 지침	12
제 4 장 전지정무 실시를 위한 준비	15

서 론

「중화민국의 대륙광복설계에 관한 고찰」 I 편에서는 대륙광복설계에 관한 전담기구인 「대륙광복설계연구위원회」를 소개한 바 있다.

II 편에서는 우리나라의 민사군정에 해당되는 전지정무의 관한 정책수립과, 그 업무를 담당하고 있는 국가안전회의 산하 전지정무위원회와 국방부산하 전지정무국 및 전쟁지구 전지정무위원회의 조직체계 업무 및 그 특징과 공작준칙을 간단히 소개하여 우리의 통일과정시 민사군정 실시안을 연구함에 기여코저 한다.

제 1 장 전지정부의 성격과 임무

중화민국의 반공전쟁은 전 국토에 삼민주의를 실현시키기 위하여 공산주의를 타도시키는 정치사상을 중심으로 한 혁명전쟁이다. 원래 혁명이란 민이나 군이 폭력통치에 반항하여 그 통치권력을 빼앗아 그 목적하는 바에 따라 국체 또는 정체를 변혁하는 것이다.

중화민국의 전지정부는 이러한 목적을 이룩하기 위하여 생긴 일종의 혁명투쟁방법인 것으로 일반적인 정부(政務)와는 달리 정치투쟁 수단으로 적의 통치를 박멸시킨 후에 삼민주의를 기본으로 국가를 건설하는 이른바 일면 투쟁 일면 건설이란 전투성과 건설성의 이중 임무를 겸한 복잡한 정부이다. 또한 전쟁상황도 수시로 변하기 때문에 더욱 민활한 지혜와 과감한 결단력이 필요하다. 때문에 전지정부요원의 맡은바 임무는 전투임무에 속하는 것이지만 일반적으로 시정요원들과 같이 행정실시에만 국한된 것이 아니다. 전지정부로써 해야 할 중요한 임무를 종합해 보면 아래와 같다.

가. 공산당의 정치조직을 제거한 후 각종 민정기구를 설치하여 호구조사와 주민관리를 철저히 하고 주민을 조직훈련시켜 자체 방위능력을 갖도록 한다.

나. 난민을 구제하고 유랑민을 안착시켜 안정된 생활을 할 수 있도록 한다.

다. 지역내의 경비와 폭동을 진압하고 간첩을 색출하여 치안을

보장한다.

라. 인력을 동원하여 군력과 노무에 보조한다.

마. 현지물자를 인수하여 군민이 사용토록 분배한다.

바. 「인민공사」를 해산시키고 토지를 공평히 분배하여 합작방식으로 생산에 종사케 한다.

사. 각급 학교를 정상단계로 회복시켜 사회교육을 실시하며 인재를 배양한다.

아. 각종 생산기구를 회복하여 국민들로 하여금 취업케 하며 생산을 증가시킨다.

자. 금융기구와 화폐제도를 수립하여 경제를 유통시킨다.

차. 사법기구를 설치하여 사회안정을 보장한다.

제 2 장 전지정무의 각급조직

전지정무의 조직을 통치계통과 업무계통으로 나누어 설명하기로 한다.

제 1 절 통수기구 (최고관리기관)

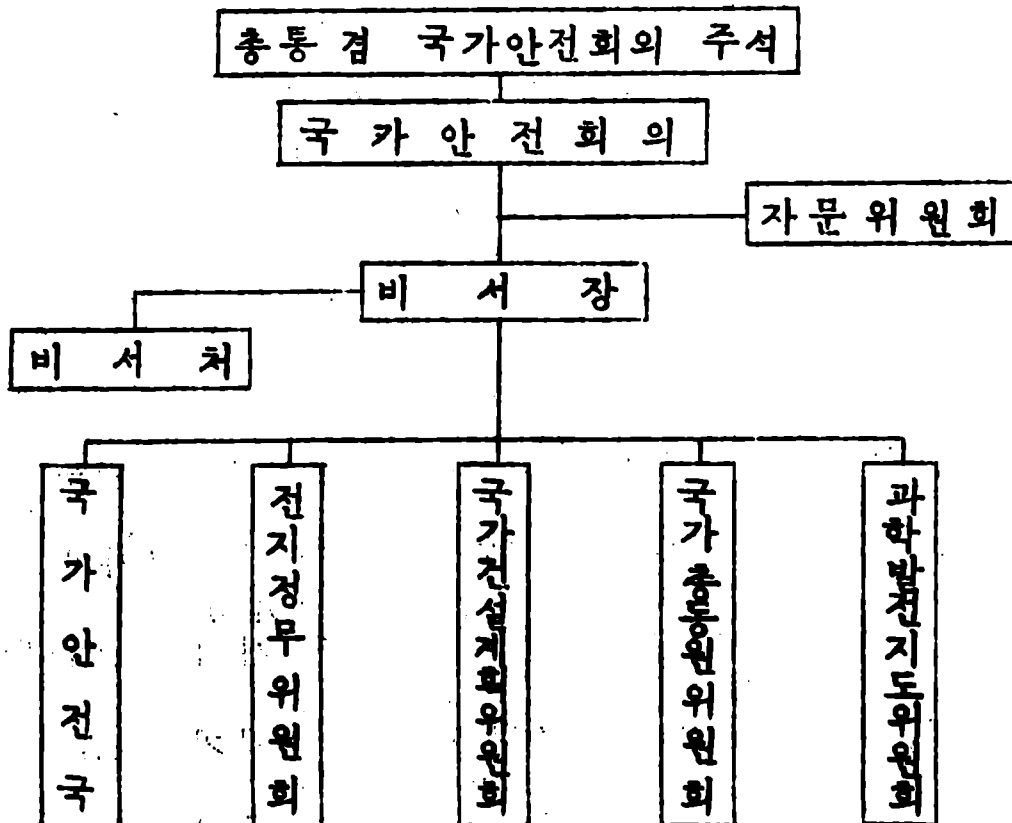
중화민국 헌법에 「총통은 전국의 육·해·공군을 통치한다」고 규정하였다. 이것은 총통이 전국 군사의 통치자가 된다는 뜻이다. 그러나 현대전쟁은 총체전으로서 민정에 까지 관련하게 되는데, 중화민국 헌법에 「행정원은 국가최고의 행정기관으로 입법원에 대하여 책임을 진다」라고 규정되어 있어 총체전을 수행하는데 일관성

이 결여되어 있다.

이러한 결점을 보충하기 위하여 1966년 제4차 국민대표대회에서 수복지구 진압시기 임시조항 제4조에 「본 헌정체제는 총통에게 동원 진압기구의 설치권 및 진압과 관계되는 방침을 결정할 수 있는 권한과 아울러 전지정무도 처리할 수 있도록 권한을 부여한다」는 조문을 통과시켰다. 이 결의에 의하여 1967년 2월에 국가안전회의를 설치하여 총력전의 최고 통치기관으로 하고 이 국가안전회의내에 「전지정무위원회」를 두어 전지정무의 최고 지도기구로 삼아 전지정무에 관한 정책 결정과 심의의 책임을 지며 각부처에서의 전지정무와 유관한 모든 정책은 국가안전회의의 심사를 거쳐 총통의 재가를 얻어 집행토록 하였다. (도표 1 참조)

<도표 1>

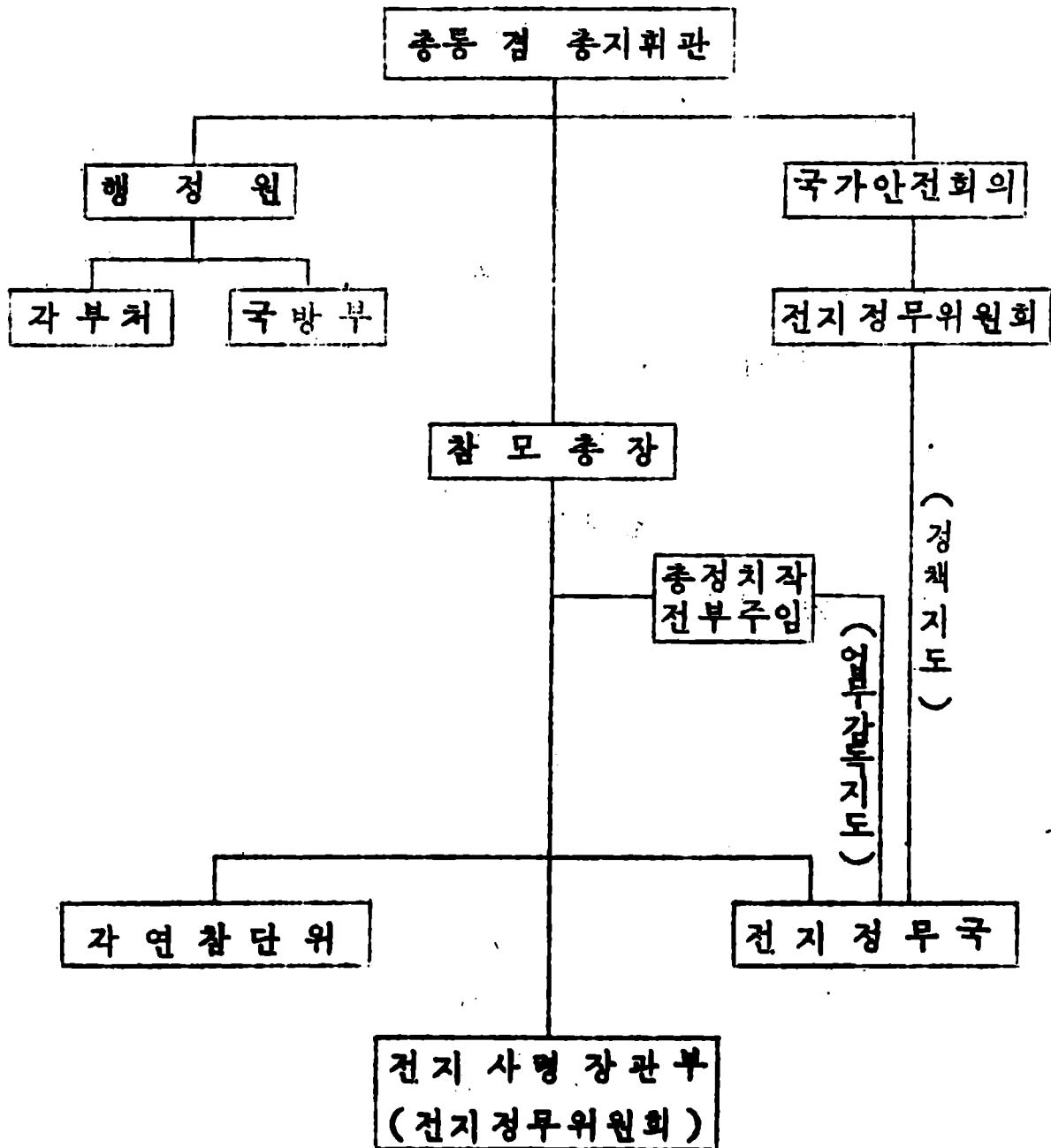
국가 안전회의 조직 계통표



또한 국방부에는 전지정무국(1962년 3월)을 두어 참모총장 지휘하에 전지정무위원회의 정책지도와 총정치부주임의 업무감독지도를 받아 전지정무에 관한 전반적인 업무계획과 집행의 책임을 지게 하였다. (도표 2 참조)

<도표 2>

전지정무조직계통표



제 2 절 집행 기구

집행 기구로서는 전지정무국 산하조직과 전쟁지구 전지정무위원회 산하조직을 들 수 있다.

1. 전지정무국

전지정무국의 현행편제는 4 처 1 실로 되어 전지의 관리, 교도, 양육, 방위 및 국내의 행정지원을 분할 주관하고 있다. 그 업무직책에 관한 적요는 아래와 같다. (도표 3 참조)

(1) 제 1 처

제 1 처는 전지구역의 정권수립, 민정, 지정(地政), 사정(社政), 교무(僑務), 위생사업, 간부관리, 인력동원, 인민공사처리, 기관접수와 관리, 난민구제에 관한 계획 및 지도 감독을 담당한다.

(2) 제 2 처

제 2 처는 문화, 신문, 선전, 정치활동, 청년단체조직과 훈련 학교교육실시, 전지정무를 담당할 간부와 행정원 훈련, 전지정무부대의 편제, 조직과 운영등의 일을 관장한다.

(3) 제 3 처

제 3 처는 전쟁지구의 재산, 금융계획, 부세, 양식, 수리, 건설, 상공, 광업, 교통, 물자공급과 관계 및 금문(金門), 마조(馬祖)지역의 전지정무 실험공작의 계획 및 지도 감독의 책임을 진다.

(4) 제 4 처

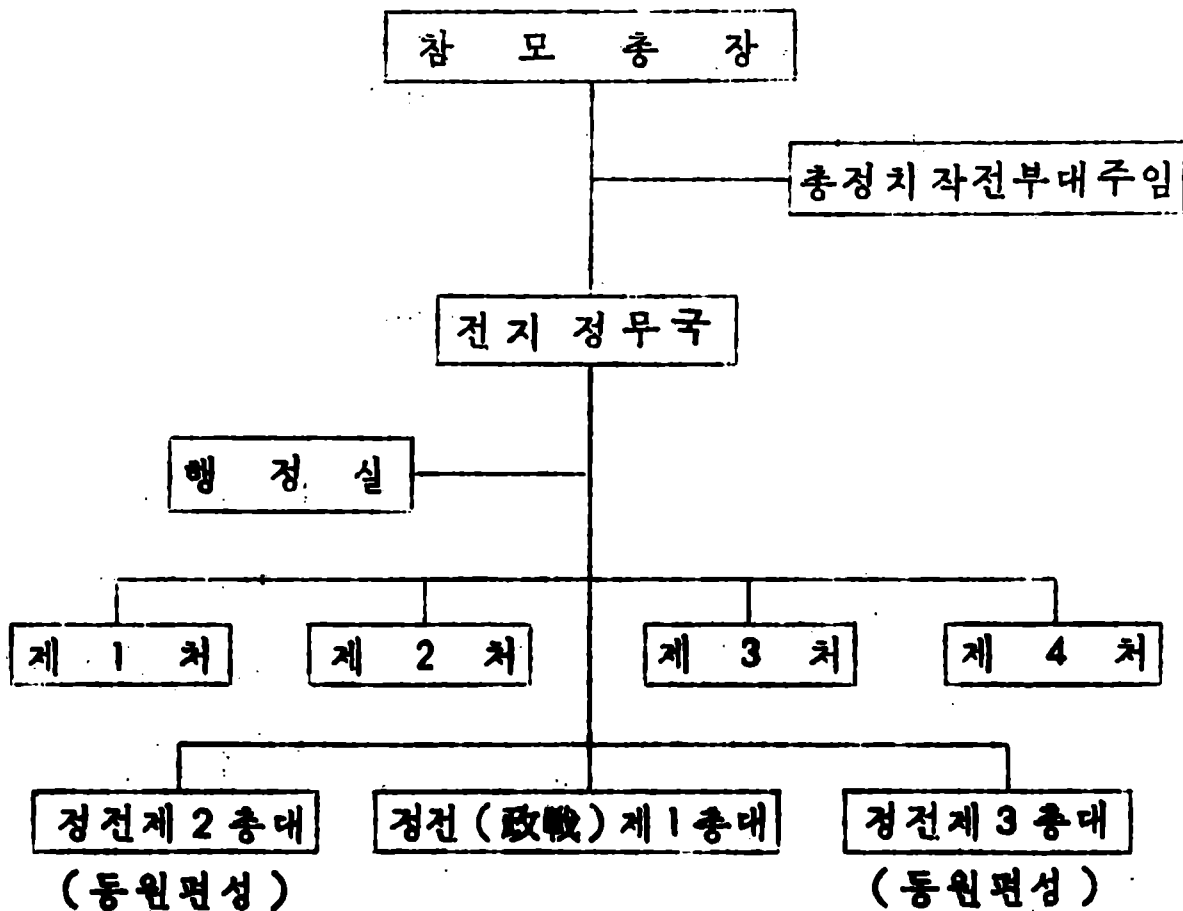
제 4 처는 전쟁지역의 경비, 자체방위, 경찰행정, 호구정책, 전신(電信), 감찰, 정무의 정보, 사업기구의 처리, 및 운영 전쟁지역의 군법과 사법행정의 병행처리 적후방의 전지정무 사업의 계획 감독등의 책임을 진다.

(5) 행정실

행정실은 전지정무의 종합시설과 업무관계, 전지정무부대의 지휘감독, 전지행정요원의 인사관리, 본국의 회계, 통계 및 일반행정사항등의 책임을 진다.

<도표 3>

국방부 전지정무국 조직계통표



2. 전쟁지구 전지정무위원회

중화민국은 반공작전을 하기 위하여 약간의 전지지구로 나누어 각 전지지구에는 전지정무위원회를 두어 전지지구의 전지정무를 지휘감독기구로 하고 있다. 각 전지 사령관이 주임위원을 겸하여 군정관계와 협조하여 정무를 추진한다. (필요에 따라서는 사단 혹은 사단급 이상의 지휘관에게 전지정무를 집행할 권리를 주고 있다) 주임위원 밑에는 부주임위원과 약간의 위원, 그리고 비서장 1인(전쟁지구 사령부 정치작전부주임이 겸임)과 부비서장 1인을 두며 그 산하 조직으로는 정치작전부대, 전지정무감독지도단위, 정부경비사령부, 행정단위등이 있다. 이를 소개하면 아래와 같다.

(도표 4 참조)

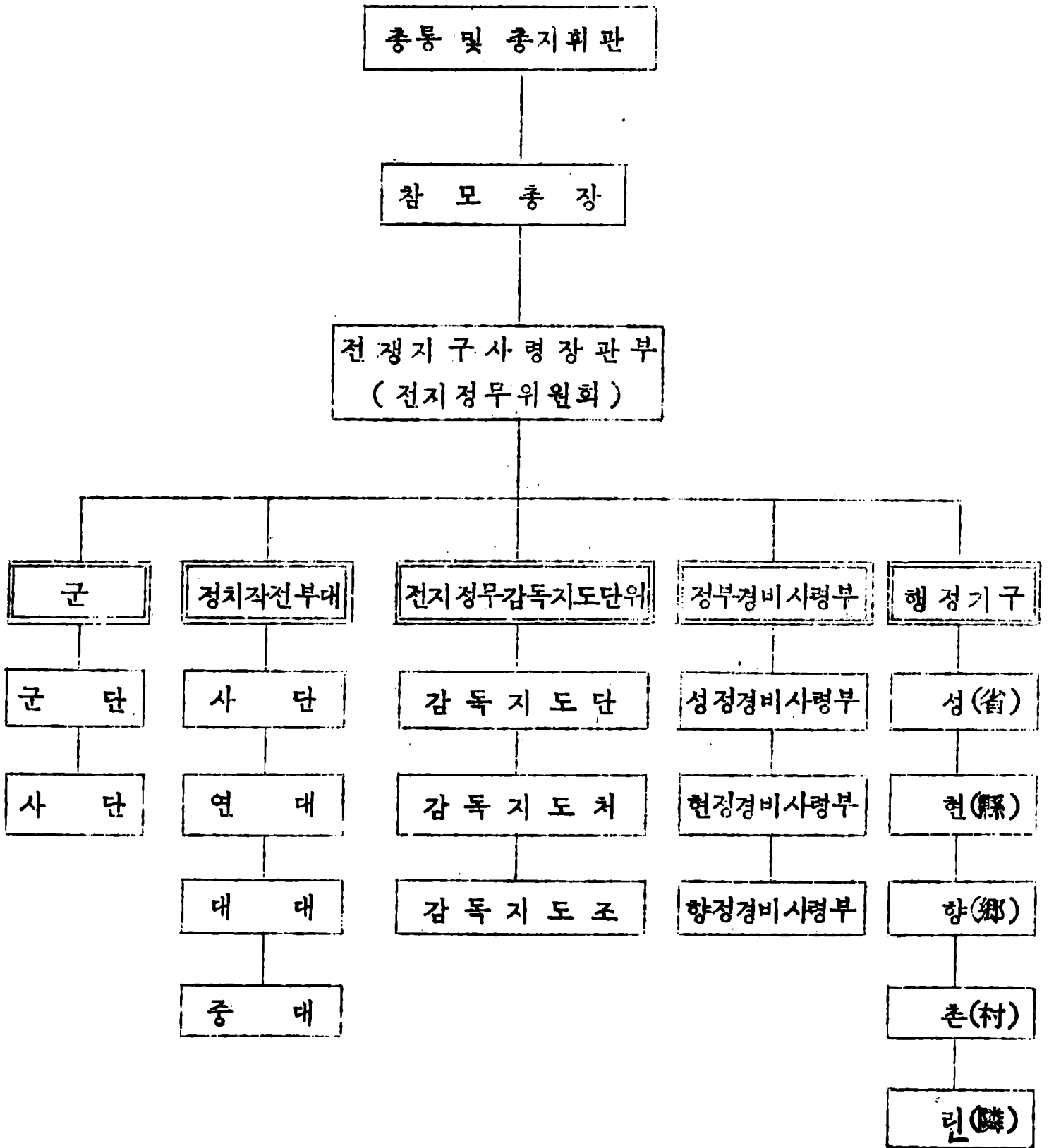
(1) 정치작전부대

정치작전부대는 국방부에서 통일적으로 분단(分斷), 총대(總隊), 대대(大隊), 중대(中隊) 단위로 편성하여 각 전쟁지구 사단급 단위부대에 배속하는데 본부대는 군의 작전에 따라 전지정무의 업무를 수행하면서 군을 지원하게 된다. 그러나 지방행정기구가 설치되어 정무를 수행할 수 있게 되면 업무를 이에 인계하고 배속된 작전부대를 따라 계속 전진한다. 필요에 따라서는 그 지역에 계속 주둔하여 당시 군사지휘관의 지휘를 받아 전지정무감독지도단위를 지원하거나 이에 배속되어 업무를 계속할 수 있다.

(2) 전지정무감독지도단위

전지정무감독지도단위는 국가안전회의 전지정무위원회가 각

<도표 4>



성(省), 시(市), 현(縣)의 상황에 따라 각 관계부처와 협조하여 조직하며 총지휘관의 명령을 받는다. 전지정무감독단위는 단(團), 처(處), 조(組) 등의 단위로 편성되어 각 전쟁지구 사단급 단위에 배속된다. 그 임무는 배속된 지휘관의 지휘하에 각급 지방행정기구를 설치하는 정치작전 부대의 임무를 인수받아 전지정무를 수행한다.

(3) 경비 사령부

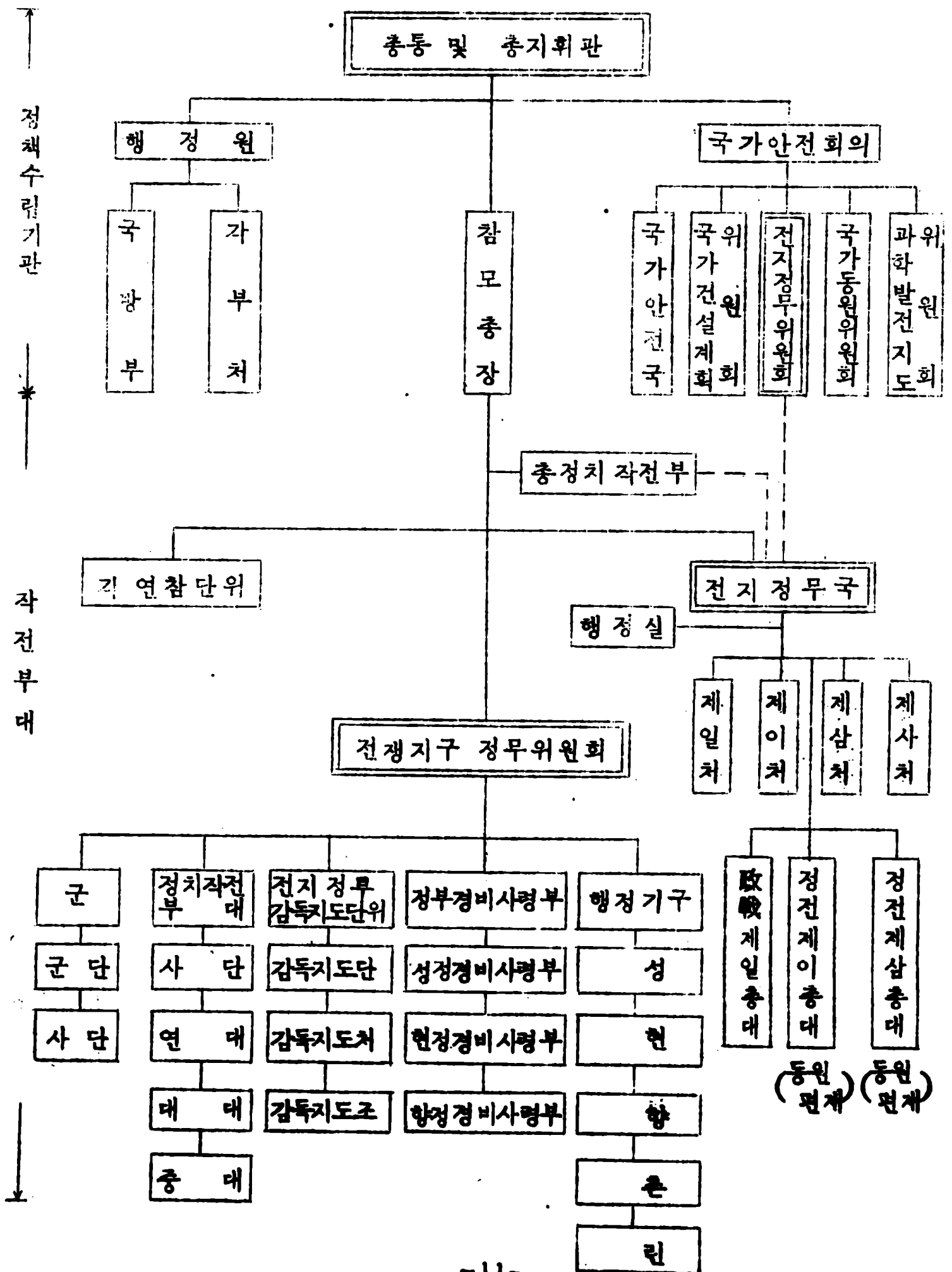
경비사령부는 성(省), 현(縣), 향(鄉)에 설치되며 사령관은 그 지역 행정관청주임이 겸임되어 관할구역내의 경비부대, 경찰조직, 민병자위대, 및 야전부대를 지휘하며, 잔유병의 소탕, 치안유지, 동원실시, 작전지원 등의 책임을 진다.

(4) 행정단위

전쟁지구의 행정기구는 성(市), 현(市), 향(鎮 혹은 구), 촌(里), 린(隣), 의 단위로 설치하며 향과 진(鎮) 이하의 기본조직에 치중한다. 이 행정구를 설치할시 초기에는 잠정적으로 기존상태를 유지한다. 각급 행정조직의 주임위원은 당 지역 사령관이 겸임하여 전지정무를 수행한다. 그리고 성정부내에는 민정(民政), 지정(地政), 재정(財政), 농량(農糧), 건설(建設), 문교(文教), 경찰행정, 병역(兵役), 교통(交通), 사회, 위생 등의 부서들 두어 각종 전지정무를 처리한다. 현에도 필요에 따라 기구를 설치할 수 있다.

위에서 소개한 통치기구와 집행기구를 한 도표로 나타내면 도표 5와 같다.

전지 정부 (민사군정) 조직 계통표



제 3 장 전지정무의 특징과 업무활동지침

제 1 절 특 징

전지정무는 다음 세가지의 특징을 가지고 있다.

- (1) 전지정무는 국가정치 목적과 전쟁 목표에 기초를 두고 있으므로 군사와 정치가 서로 결합되어 각급 군사지휘관의 통솔하에 각종 조직과 아울러 모든 역량을 발휘하여 적의 조직을 파괴한다.
- (2) 전지정무는 정치, 경제, 군사, 문화, 심리의 각종 역량을 전투체제로 통합하여 총체적인 작전을 진행시킨다.
- (3) 전지정무는 파괴와 동시에 건설을 추진하므로써 (최대한으로 전쟁지구의 생산을 회복하고 민력을 배양하여 주민의 생활을 안전시켜) 국가재건의 기초를 견고히 한다.

제 2 절 업무활동지침

이곳에서는 전지정무공작의 기본임무를 비롯하여 정치활동, 정권수립, 접수관리, 치안확보, 인민공사처리, 토지처리, 난민구제, 화폐처리, 전지상공업, 전지문교, 군법정치등의 공작에 관한 준칙을 간단히 약술하련다.

(1) 기본임무

군사작전을 지원하고 지방행정을 중진하여 건국의 기초를 견고히 한다.

(2) 정치활동

총통의 훈시와 국가정책을 준수하며, 활동을 확대시켜 민심을 쟁취한다.

(3) 점권수립

총군, 적후방에서의 의병결기, 반난병, 귀순등 3종 방식으로 나누어 성, 현, 향의 지방정권을 수립함과 아울러 그 조직을 강화한다.

(4) 점수관리

적의 기구, 인원 및 산업물자등을 원상태로 점수 및 통치운영하여 업무진행이 중단되지 않도록 한다.

(5) 치안확보

(가). 경비와 자체방위체계를 수립하고

(나). 호구를 철저히 조사하여 잔비(殘匪)를 숙청하고

(다). 정보와 통신망을 설치하여 전지의 교통을 유지보호함으로써 전쟁을 뒷받침하고

(라). 적의 민병에게 자진협조할 기회를 주어 민자위대에 가담토록 하거나 생산건설에 참가토록 한다.

(6) 인민공사처리

인민공사의 폭정을 폐지하고 사유재산과 국민기본권리와 이익을 보호함으로써 복지사회를 건설한다.

(7) 토지처리

농지는 현재 경작자에게 소유권을 준다. 토지분배는 인(隣)을 범위로 하고 호(戶)를 단위로 하여 협조토록 하며 도시의 토지는 토지균등권 원칙에 의거하여 촉진한다.

(8) 난민구제

임시긴급구조 이외에 노동계획에 의한 구제를 실시하여
귀향정책을 쓴다.

(9) 화폐처리

적의 화폐 유통과 정화와의 교환은 허락하지 않는다.
일정한 기간을 정하여 화폐를 등기토록 하여 회수한다.
전지의 화폐는 중앙은행이 통일하여 발행한다.

(10) 전시상공업

일상생활에 필요한 생산은 조속히 회복시킴과 아울러 자
유시장을 개방하여 합법적인 이윤을 보장한다.

(11) 전지 문교

사상정화를 주목적으로 하여 정치성을 띤 학교는 폐지하
고 이외에 학교는 학적을 승인 계속 개방하여 학구생활과
연구활동을 할 수 있도록 보장하고 청년단체조직훈련을 더
욱 강화한다.

(12) 군법정치

전지의 민사 형사의 안전은 모두 군법으로 처리하는데
적에 대한 보복은 금지하고 상호구제와 관용을 채택한다.

제 4 장 전지정무실시를 위한 준비

전지정무는 그 범위가 광범위하고 적의 정세도 부단히 변하므로 사전 준비공작은 매우 중요한 것이다. 중화민국은 아래 사항에 중점을 두고 사전 연구하고 있다.

1. 전쟁상황을 예상하여 그 대비책을 연구한다.
2. 각종 정책수립과 방안을 연구한다.
3. 인민공사에 대한 처리문제를 연구한다.
4. 각 성(省), 구(區)에 관한 제반문제를 연구분석한다.
5. 간부급을 훈련 사전 배치하며 동원준비에 관한 대책을 연구한다.
6. 물자와 기재를 저축한다.
 - 가. 난민구제 물자
 - 나. 국민의 필수품
 - 다. 각종 중요기재